

Navneord i bestemt og ubestemt form

Gå ud i skoven. Se dig godt om og find navneord.
Skriv ordene i ubestemt og bestemt form



Ubestemt	Bestemt

Vi kan bøje navneord i bestemt og ubestemt form ved at sætte endelser på. Ubestemt vil sige, at det kan være hvilken som helst. Bestemt er en vi kan pege på.

Eksempel:

En **stol** står. Vi ved ikke hvilken stol.

Stolen står. Nu ved vi hvilken stol, og vi kan pege på den.

Navneord i bestemt form

Når navneordet skal bøjes i bestemt form skal der sættes **en** eller **et** på.

Pige - pigen

Hus - huset

Andre ord skal have en ekstra konsonant før endelsen.

Kat - katten

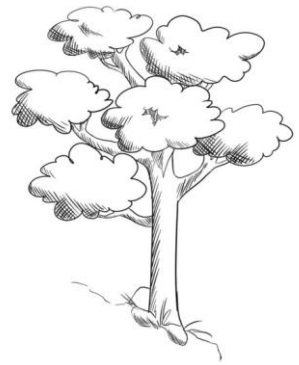
Ord der ender på et e, skal der kun sættes et **n** eller **t** på

Navneord i bestemt og ubestemt form

Hjælp til løsning

Gå ud i skoven. Se dig godt om og find navneord.

Skriv ordene i ubestemt og bestemt form



Ubestemt	Bestemt
En skov	Skoven
En gren	Grenen
En kvist	Kvisten
Et blad	Bladet
Et træ	Træet
En busk	Busken
En svamp	Svampen
Et rådyr	Rådyret
Et pindsvin	Pindsvinet
En ræv	Ræven
En fugl	Fuglen
En skade	Skaden
En sti	Stien
En vej	Vejen
En vandpyt	Vandpytten
Et mudderhul	Mudderhullet
En træstub	Træstubben
En orm	Ormen
En bille	Billen
En larve	Larven
En hund	Hunden

Vi kan bøje navneord i bestemt og ubestemt form ved at sætte endelser på. Ubestemt vil sige, at det kan være hvilken som helst. Bestemt er en vi kan pege på.

Eksempel:

En **stol** står. Vi ved ikke hvilken stol.

Stolen står. Nu ved vi hvilken stol, og vi kan pege på den.

Navneord i bestemt form

Når navneordet skal bøjes i bestemt form skal der sættes **en** eller **et** på.

Pige - **pigen**

Hus - **huset**

Andre ord skal have en ekstra konsonant før endelsen.

Kat - **katten**

Ord der ender på et e, skal der kun sættes et **n** eller **t** på