

## Penalhus med katte silhuetter



### Materialer:

Stof til tryk 30x40 cm (Stoffet skal være vasket)

Stof til for 30x40 cm

Lynlås 30 cm

Tyndt pladevat 30x40 cm.

Frysepapir

Hobbykniv

Skæreplade

Computer og printer

Kopipapir

Stoftryksfarve

Mønsterpapir

Broderigarn til kontur

Broderigarn til udfyldning

Broderinål

Sytråd

Symaskine

Vinkelmåler

Stofkridt

Ark med stingtyper

1. Klip stoffet til dit penalhus.  
Både for og yderstof.

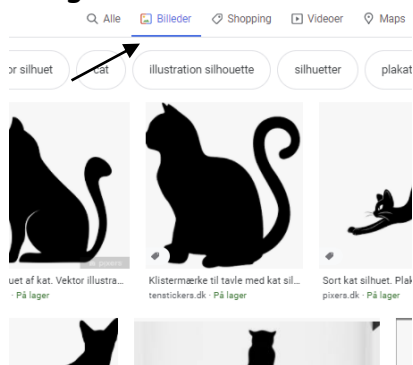
2. Sy zik-zak rundt i kanten på  
begge stykker.

Motiv:

3. På computeren åbner du et dokument og gemmer det under titlen Silhuet og navnet på dit dyr. Fx Silhuet Kat
4. Søg på internettet efter Silhuet og navnet på dit dyr.



5. Klik på billeder, så kommer der mange billeder frem.



6. Vælg en god silhuet af dit dyr. Der skal ikke være for mange detaljer.
7. Åben det billede du har valgt, kopiere det og sæt det ind i dit dokument.
8. Billedet kan nu trækkes så det bliver større eller mindre.

Du kan bruge linealen i dokumentet til at finde den rigtige størrelse. Her er billedet ca. 6x10 cm.



9. Gem ændringerne i dit dokument og Print det ud.

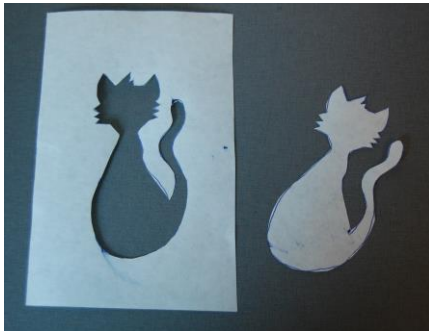
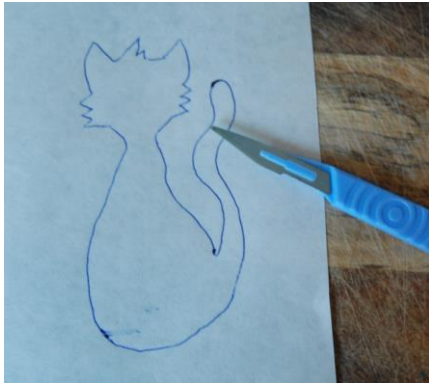
10. Klip ca. 4 cm rundt om figuren.

Tryk

11. Klip et stykke frysepapir der er ca. 8 cm større end dit motiv, både i bredden og i højden.

12. Læg dit motiv midt oven på frysepapiret og sæt det sammen med nogle få nåle.

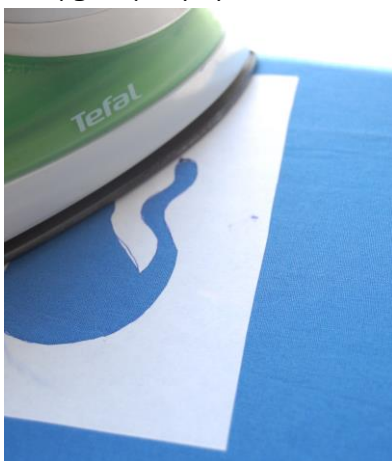
13. Skær motivet forsigtigt ud.



14. Overvej hvor på penalhuset du vil have dine figurer.

15. Læg frysepapiret hvor du har skåret dit motiv ud på stoffet, sæt et par nåle i.

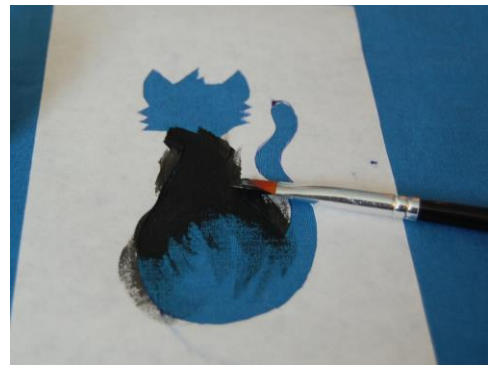
16. Stryg frysepapiret fast.



17. Mal figuren med stoftryksfarve.

18. Figuren males med en mørk stoftryksfarve. (sort, mørkt blå, mørk grøn eller mørk rød)

19. Med penslen lægges lidt farve på frysepapiret og trækkes ind på stoffet.



20. Mal hele figuren.

21. Når hele figuren er malet, lægges det til tørre på avispapir.

22. Når farven er helt tørt, trækkes frysepapiret forsigtigt af. Du kan bruge frysepapiret flere gange.



23. Læg bagepapir på strygebrættet dit stoftryk ovenpå og bagepapir ovenpå.

24. Stoftryksfarverne fikseres ved at stryge dem på 2 prikker i 3-5 minutter.

Broderi:

25. Læg et stykke mønsterpapir oven på dit motiv og sæt det sammen med nåle.



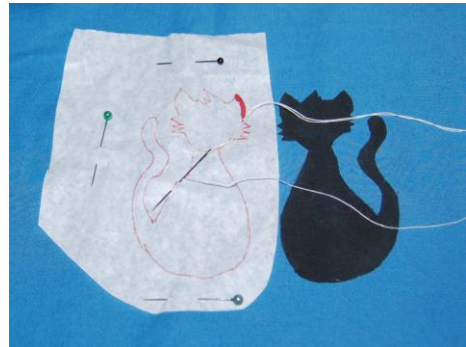
26. Tegn motivet op på mønsterpapiret med en blød blyant.

27. Læg dit mønsterpapir på penalhuset ved siden af dit tryk.



28. Sæt mønsterpapiret fast med nåle.

29. Motivet ries igennem mønsterpapir og stof med små sting. Ri konturstregen rundt. Husk at hæfte nogle få steder.



30. Når hele dit motiv er riet, trækkes mønsterpapiret af. Nu sidder ritråden på stoffet og du kan brodere efter den.





31. Broder konturstregen med kontursting, kædesting eller bagsting.



32. Ritråden fjernes, du kan trække tråden ud, og fjerne de få hæftninger.

33. Motivet udfyldes med frie sting. Du kan vælge frie krydssting, speckling, fritliggende kædesting eller y sting.

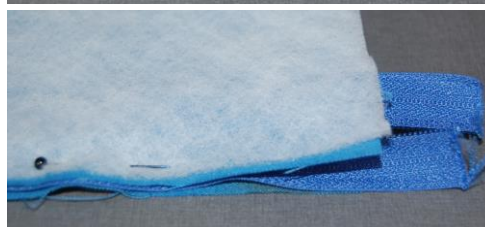
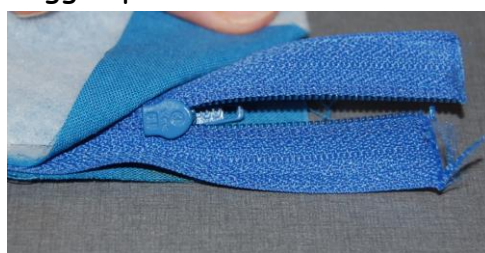


34. Når både tryk og broderi er færdigt. Er du klar til montering.

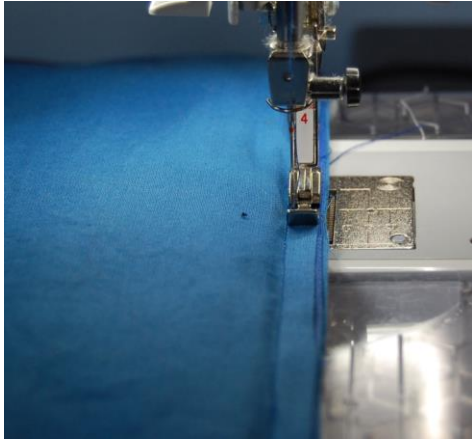
Montering:

35. Lynlåsen syes i som det første.

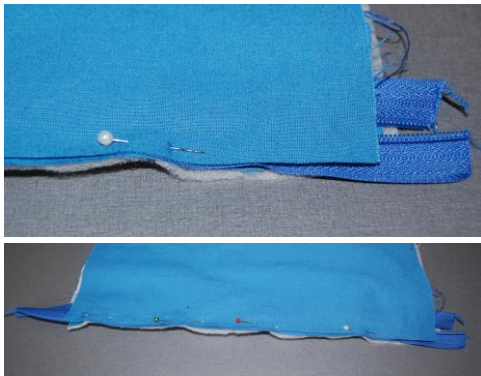
36. Læg yderstoffet med retsiden op, læg lynlåsen med retsiden ned mod yderstoffet, oven på lynlåsen lægges foret med retsiden nedad, øverst lægges pladevattet.



37. Sæt lynlåstrykfoden i symaskinen og sy en stikning langs kanten.



38. Fold stoffet med den anden side af lynlåsen på samme måde og sy langs lynlåsen.



39. Nu kan yderstoffet foldes ret mod ret og foret ret mod ret. Lynlåsen ligger nu i midten.

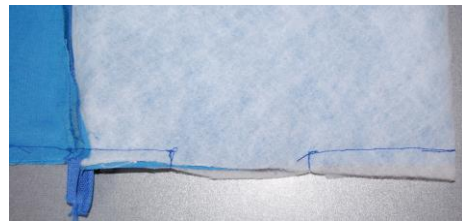
40. Sæt nåle i siderne så de sidder glat sammen.

41. I den ene side af foret skal der være en åbning.

42. Marker åbningen med 2 nåle. Åbningen skal være ca. 6 cm.

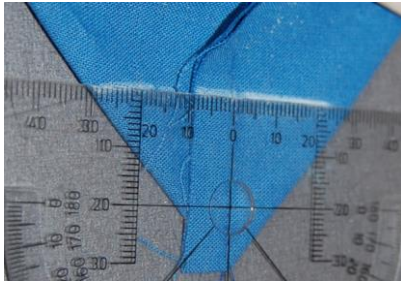
43. Sy den ene side af penalhuset sammen med en stikning fra bunden af foret til bunden af yderstoffet.

44. Sy den anden side på samme måde, men stop og hæft ved åbningen i foret, spring over åbningen og fortsæt med at sy til bunden af yderstoffet.

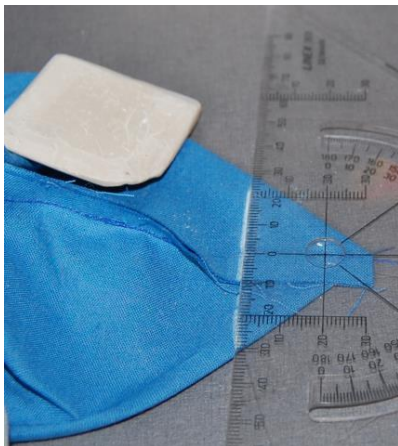


45. Hjørnerne i bunden af penalhuset laves ved at sidesømmen foldes ned mod bunden, så der bliver en trekant.

46. Med vinkelmåleren måles der 3 cm ud til hver side.

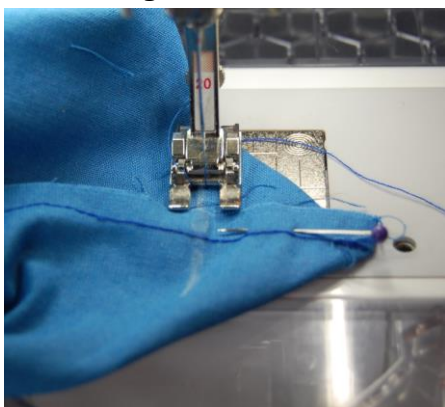


47. Sæt en kridtstreg langs vinkelmåleren.



48. Sæt en nål i så hjørnet ikke glider.

49. Sy en stikning langs kridtstregen.

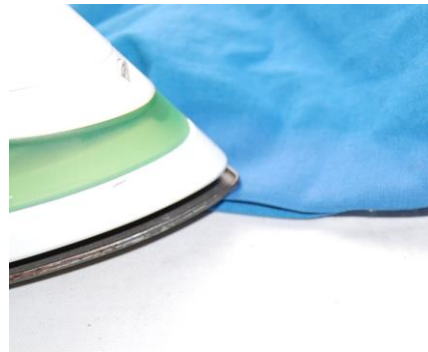


50. Gentag med de sidste 3 hjørner.

51. Vend penalhuset igennem åbningen i foret.



52. Pres åbningen med strygejernet.

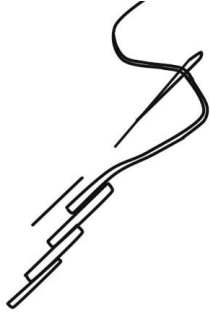


53. Luk åbningen med en stikning. Stikningen syes helt ude i kanten.

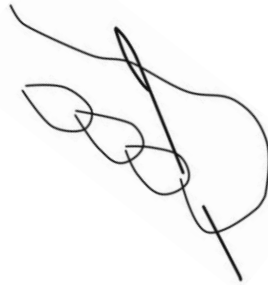


54. Stryg Penalhuset.

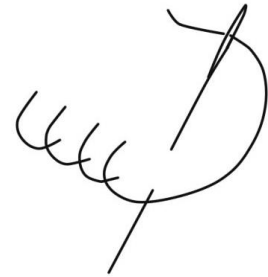
## Stingtyper



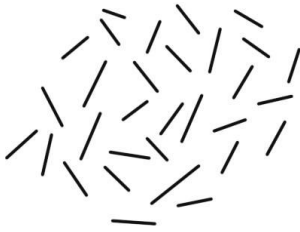
Kontursting



Kædesting



Tungesting



Speckling



Frie krydssting



Fritliggende kædesting



Grensting



Y-sting



Vævet blomst